



„Od mládí mám cukrovku, žena mi v loňském roce umřela a mně už se špatně chodí. Moc by mi pomohlo, kdyby se u mně doma občas někdo zastavil, pomohl mi s úklidem, nákupem či přípravou jídla. Jen nerozumím, kdo co nabízí, používám jen znakový jazyk a všude je vše napsané. Se slyšícími se domluvíme s obtížemi, ale vždy to nějak poskládáme. Jen nikde nevidím služby, kam bych jako neslyšící mohl s tlumočníkem přijít a zjistit, s čím mi pomohou.“



**ZABRÁNIT TOMU, ABY SE VAŠE SLUŽBA STALA DĚJIŠTĚM
PODOBNÉHO PŘÍBĚHU, JE PŘITOM POMĚRNĚ JEDNODUCHÉ!**

Podívejte se na www.snn-cr.cz/socialni-sluzby-neslysicim

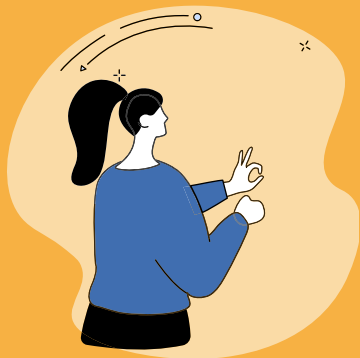


„Jsem doma hodně sám, ségra už je velká, máma je pořád v práci a táta s námi nebydlí. Je u nás klub pro děti, ale já tam nemůžu, neslyším, nepatřím tam. Minule jsem tam zkusil zajít, ale koukali se na mně všichni divně, pracovnice nevěděla, proč ji neodpovídám, tak jsem raději utekl.“



**ZABRÁNIT TOMU, ABY SE VAŠE SLUŽBA STALA DĚJIŠTĚM
PODOBNÉHO PŘÍBĚHU, JE PŘITOM POMĚRNĚ JEDNODUCHÉ!**

Podívejte se na www.snn-cr.cz/socialni-sluzby-neslysicim



„S manželem jsme se před měsícem hrozně pohádali a on mne uhodil. Manžel se hned omluvil a bylo vidět, že je mu to moc líto. Protože ho miluju, tak jsem mu odpustila a na celou událost zapoměla. Jenže on mne před týdnem uhodil znovu. Tentokrát u toho byly i naše dvě malé děti a já se bála, že uhodí i je. Proto když druhý den ráno odešel do práce, tak jsem nám sbalila základní věci a utekla ke kamarádce. Jenže u ní nemůžu zůstat dlouho, protože jejich byt je malý a všichni se tam nevejdeme. Kamarádka však říkala, že jsou nějaké organizace, na které se mohu obrátit, ale já jsem neslyšící a bojím se, že mi nebudou rozumět.“



**ZABRÁNIT TOMU, ABY SE VAŠE SLUŽBA STALA DĚJIŠTĚM
PODOBNÉHO PŘÍBĚHU, JE PŘITOM POMĚRNĚ JEDNODUCHÉ!**

Podívejte se na www.snn-cr.cz/socialni-sluzby-neslysicim



„Jsem od narození neslyšící, teď už žiji sama a již nezvládám se o sebe postarat. Moc ráda bych někam do domova, kde budu mít všechnu péči. Takto se cítím hodně opuštěná, rodinu nemám. Na internetu jsou všechny informace pro slyšící, vypadá to, že pro neslyšící žádné domovy pro seniory nejsou. Ráda bych se zeptala na to, co kdo poskytuje, ale všude se musí zavolat. Nikde nevidím představení služeb ve znakovém jazyce, abych se dozvěděla víc a pak si zajistila tlumočníka, s kterým se vám ozvu.“



**ZABRÁNIT TOMU, ABY SE VAŠE SLUŽBA STALA DĚJIŠTĚM
PODOBNÉHO PŘÍBĚHU, JE PŘITOM POMĚRNĚ JEDNODUCHÉ!**

Podívejte se na www.snn-cr.cz/socialni-sluzby-neslysicim

KDO JSOU LIDÉ NEDOSLÝCHAVÍ ČI OHLUHLÍ?

- Lidé, kteří slyší špatně nebo vůbec a komunikují v češtině. Pro komunikaci s nimi není potřeba český znakový jazyk (často znakový jazyk ani neumějí).
- Pokud vám něco sdělují, mluví, jejich hlas může někdy znít nezvykle.
- Co říkáte vy, vnímají odezíráním. V některých případech ale odezírání nestačí, a je tedy potřeba řečené napsat – můžete využít papír a tužku, počítač, telefon nebo využít služby profesionálního přepisovatele.

JAK KOMUNIKOVAT S LIDMI NEDOSLÝCHAVÝMI A OHLUHLÝMI?

- Mluvte tak, jak jste zvyklí, nesnažte se přehnaně artikulovat nebo zvyšovat hlas či křičet – znesnadňuje to odezírání.
- Udržujte oční kontakt a nezakrývejte si ústa.
- Pokud je více mluvčích, dávejte jasný signál, kdo právě mluví.
- Místnost by měla být dobře osvětlená, ale zdroj světla by neměl být za vašimi zády.
- Podstatné věci je vhodné psát či tisknout, porozumění ověřovat otevřenými otázkami.



SVAZ NESLYŠÍCÍCH A NEDOSLÝCHAVÝCH OSOB V ČR, Z.S.

www.snp-cr.cz



KDO JSOU LIDÉ NESLYŠÍCÍ?

- Lidé, kteří slyší špatně nebo vůbec a komunikují v českém znakovém jazyce.
- Český znakový jazyk je samostatným jazykem, je jiný než čeština. Češtinu se neslyšící musejí učit jako druhý (cizí) jazyk. Proto česky píší a rozumí asi jako cizinci (někdo lépe, někdo hůře).
- Většinou nemluví. Jednak proto, že nemají nad hlasem příliš kontrolu, jednak také proto, že čeština je pro ně cizí jazyk, a pokud nějaký jazyk neumíte, těžko ho můžete používat.

JAK KOMUNIKOVAT S LIDMI NESLYŠÍCÍMI?

- Pro plynulou komunikaci je potřeba přítomnost tlumočnicka (pro základní domluvu je dostupné i tlumočení online), ale v urgentních případech je možné komunikovat prostřednictvím psané češtiny. V takovém případě je jen potřeba myslet na to, že čeština je pro Neslyšící cizí jazyk, je tedy vhodné používat jednoduché věty a porozumění ověřovat otevřenými otázkami.



SVAZ NESLYŠÍCÍCH A NEDOSLYCHAVÝCH OSOB V ČR, Z.S.

www.snn-cr.cz